

I Stenløses bybillede, men også ude i nabobyer og landområder, møder vi familien Philipsens byggerier. De har været murermestre i 5 generationer.

Senest opførtes Stenløse Bio (1959) af murermester Sigurd Philipsen.

Læge Hans Ostenfeld fortæller her, i foreningsbladet for Stenløse Historiske Forening, historien om Stenløse Bio.

*Tilføjet jun 2019:  
Biografen brændte ned den 4. maj 2016.  
Branden mentes at være påsat.*



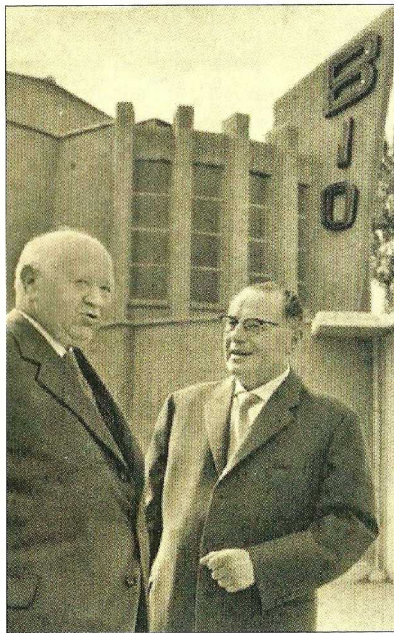
Stenløse Biograf 50 år  
Biografernes epoke  
Malende dame fra Knardrup  
Kirkebøger på Internettet

Nr.68  
november  
2009

# Stenløse Bio – 50 år i september 2009

Af Hans Ostenfeld

Hvorfor denne historie: Forfatteren har boet i Stenløse med sin familie siden 1970, og arbejdet som praktiserende læge i godt 32 år med praksis i Stenløse Lægehus. Han kom derfor ”i embeds medfør” i det hus på Carlsbergvej, der fra 1944 til 1960 var bolig for parret Else og Sigurd Philipsen, de to, som stod



Fra indvielsen af Stenløse Biograf i efteråret 1959 med bygmester og biografdirektør Sigurd Philipsen i forgrunden til højre i samtale med den tidligere sognerådsformand, H.P. Hansen. Foto: Frederiksborg Amts Avis.

6

bag biografen i Stenløse fra starten og mange år frem. Biografen stod færdig i 1959, men allerede fra 1960 blev Else Philipsen enke og derfor alene ansvarlig for biografen. Hun boede på Carlsbergvej til sin død i 2004. Ved salget af Carlsbergvej blev der på loftet fundet en trækasse, der viste sig at indeholde papirer, som kunne fortælle om Philipsen familien i flere generationer. Kassen indeholdt private breve, byggeregnskaber, tegninger til bestående byggerier i Stenløse og omegn samt skitseblokke med idéoplæg til detaljer i byggerierne. De nye ejere af huset på Carlsbergvej har venligst overladt indholdet af kassen til forfatteren.

## Kort om Philipsen-familien

Der er tale om en meget stor familie, der stammer fra Hammermøllen i Hellebæk, hvor man oprindeligt har været beskæftiget med våbenfabrikation. I kirkebøger kan man følge dele af familien tilbage til 1704. Slægtsforskere i familien kalder den Christian Philipsen, der kom til Stenløse i 1840 og hans efterkommere for ”Stenløsegrenen”. Christian Philipsen er således oldefar til Sigurd Philipsen, som byggede Stenløse Bio. Desuden har Sigurds far, Nikolai, såvel som bedstefar, Nils Ferdinand, stået for markante byggerier i Stenløse By og omegn.



I 1965 blev den indvendige dekoration i forhallen, der i digtet på side 13 fra 1959 er omtalt som en farvestrålende ”Aladdins Hule” fornyet. Vi har ingen fotos af den oprindelige dekoration. Denne udgave viser foruden farvepragt også dekorationen med bladguld på søjlen til højre. Foto: Stenløse Lokalkarkiv nr. 2008-101ø.

Forfatteren har ved flere tilfælde holdt foredrag om Philipsen-familien og de mange lokale byggerier. Stenløse Bio skiller sig dog markant ud fra de øvrige på grund af sin tilblivelseshistorie, sin egen stil og den megen tekniske snilde, der blev udvist ved opførelsen.

## Biografen som kulturelt byggeri

Interessen for biografens historie vakttes yderligere, da den blev omtalt i et hefte, ”Modernismens Huse”, udgivet af Kulturarvsstyrelsen i 2005. I heftet er biografen fotograferet om aftenen med kraftig frontbelysning og det karakteristiske neonskilt på facaden, således som det er vist på forsiden af dette blad.

7

Bygningen er i heftet placeret sammen med andre bygninger, der gives en kulturel placering, bl.a. Arne Jacobsens berømte Bellevueteater fra 1936, Nørrebro Teater og Radiohuset i København.

En international organisation ved navn Docomomo beskæftiger sig med bevaring af markante bygninger fra nyere tid. I deres tidsskrift fra marts 2007 er Stenløse Bio ligeledes omtalt i tekst og billede sammen med bygninger af arkitekten Ib Lunding og designeren Poul Cado-vius. I teksten omtales bl.a. anvendelsen af stænkpuds på biografens facader. Det var i tiden en typisk facadebehandling på byggerier udført af gasbeton.

### Tiden med biografbevillinger

Da byggeriet blev planlagt, eksisterede der en biografbevillingslov. Stenløse fik som område tildelt en sådan bevilling, og det var planen, at Sigurd Philipsen skulle stå for byggeriet, men at en anden skulle varetage biografens drift. Der kom imidlertid ingen anden og i 1957 solgtes parcellen matr.nr.6 a i Stenløse, 1464 kvadratmeter, af gartner Svend A. Christoffersen til murermester Sigurd Philipsen for kroner 6500. Skødet blev lavet af den lokale lærer K. Viskum og underskrevet



*Else Philipsen var biografdirektør i en meget lang periode og et kendt ansigt i Stenløse. Hun fortalte i 1976 i et interview om sit liv med biografen og sin repertoirepolitik, som inkluderede alt fra "Sengekantsfilmene" til den fremragende amerikanske "Gøgereden", men gik uden om den rene porno. Udsnit af foto: Frederiksborg Amts Avis, Anne Sophie Rubæk.*

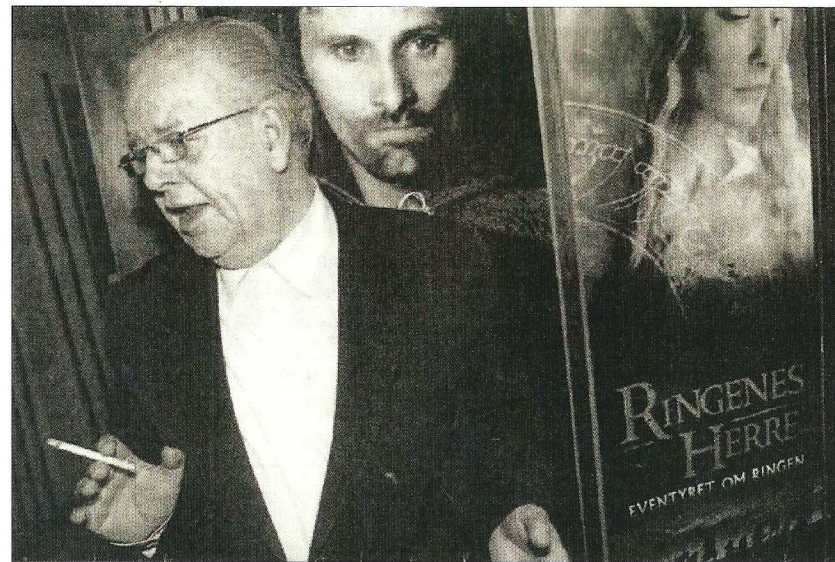
8

af parterne og bevidnet af Viskum og hans kone. Viskum havde på dette tidspunkt et fritidsjob som den lokale specialist i at skrive skøder.

Bevillingsloven, der har ligget under såvel kulturministeriet som justitsministeriet, skulle sikre myndighederne, at en biografefjer kunne håndtere såvel økonomi som kunstnerisk kvalitet. Desuden at der også var styr på de afgifter til staten, som var forbundet med filmfremvisninger. Bevillingsloven er senere ophævet, og biografdrift er nu et frit erhverv.

### Fritidsbyggeri

Byggeriet af biografen fandt sted samtidigt med, at Sigurd Philipsen passede sine øvrige aktiviteter med byggeri af parcelhuse. Ud over den rent fysiske indsats, skulle der også skaffes viden om biografbyggeriets tekniske finesser. Biografers udseende og beliggenhed skaffede han sig inspiration til ved studier af amerikansk arkitektur. Sigurd Philipsen var en udpræget "kan selv" mand, hvor ingen opgave var umulig. Energi kunne han også mobilisere til at få konkret viden om både belysningsforhold og lyd. Han konstruerede selv biografens lydssystemer med højttalere ophængt i wirer. Han brugte et avanceret materialevalg indvendigt for at få lyden perfekt på alle pladser. Der blev også tid til at tage en eksamen som filmoperatør. Resultatet blev en biografsal med mere end 300 siddepladser, perfekt stoleafstand og et lærred på størrelse med de største i Køben-



*Her forklarer Torben Philipsen i 2002 til avisens journalist, at biografdrift er almindeligt hårdt arbejde, medens dansk-amerikaneren Viggo Mortensen i baggrunden viser et bistert gangsterfjæs på plakaten.*

*Udsnit af foto: Frederiksborg Amts Avis, Allan Nørregaard.*

havn. Det på en tid, hvor der kun boede ca. 1000 mennesker i Stenløse By.

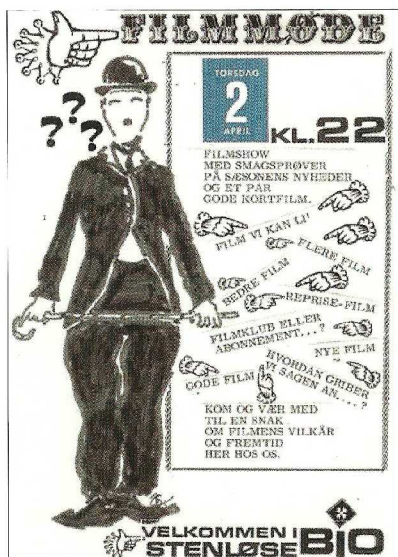
Disse multikunstneregenskaber er ikke ukendt i familien. Såvel hans far som bedstefar var begge som bygmestre yderst kreative med detaljer i deres byggerier. Til hjælp havde Sigurd Philipsen sin søn Torben, der som murerlærling blev udlært hos sin far, samt en arbejdsmand. Placeringen på Frederiksbundsvejen var bevidst, idet biografen skulle være synlig for befolkningen i området. Udsmykningen af biografen blev overladt til hans gode ven, maleren Poul Larsen fra Veksø.

Biografen var færdig til indvielse

i september 1959. Det hele klaret af tre personer, med et rejsegilde en snefyldt vinter inden. I oktober 1959 rantes Sigurd Philipsen imidlertid af alvorlig sygdom og kunne således kun passe sit mesterværk i en måned. Han døde i februar 1960.

Som nævnt blev Biografens udsmykning udført af Poul Larsen fra Veksø, men blev erstattet af en ny i 1965. Den første udsmykning var en sand farvesymfoni, og ikke uden grund blev biografen sammenlignet med et marokkansk tempel. Et ægtepar, Kirstine og Nikolaj Mogensen fra gården Stiesholm i Søsrum, som var venner til Philipsens, skrev til indvielsen et hyldestdigt, hvor nctop

9



farveindtrykket blev fremhævet (side 13).

Ved den nye udsmykning af forhallen i 1965 blev de store vægflader dekoreret med abstrakte motiver af maleren Christian Faarup. Der blev lagt bladguld på søjler, bjælker og resterende hvide flader fik et malet gitterværk af sammenflettede firkanter. Den nye udsmykning var fortsat udtænkt af Poul Larsen, og den forsvandt for kun få år siden, da nye ejere kom til.

### Else Philipsens lange tid som biografdirektør

Else Philipsen var ikke så synlig, medens biografen blev opført, men hun ydede en stor indsats som støtte for sin mand bag kulisserne. Det var således ufrivilligt, at hun ved Sigurd Philipsens død måtte overtage biografen som ansvarlig direktør allere-

de i 1960. Hun forblev som sådan frem til 1989, hvor sønnen Torben overtog ledelsen. Else Philipsen døde i 2004.

Else er i forbindelse med overtagelsen citeret for følgende:

*Til mit bryllup fik jeg et hus (den tidligere telefoncentral, nabo til Enkesædet) og til mit sølvbryllup fik jeg en biograf.*

Alle med bopæl i Stenløse kendte Else Philipsen, når hun i bil kom kørende fra hjemmet på Carlsbergvej til Biografen. Hun var ofte iført bredskygget farverig hat, og hun havde stor personlig udstråling. Når Else Philipsen tog imod billetbestilling på telefonen, var hun helt klar over, hvem der var i den anden ende af røret. Ofte blev der udvekslet små nyheder om lokalsamfundet. I de mange år, hvor Else Philipsen var direktør, kom der nok mange nye indbyggere til området, men der kom også konkurrence om publikum fra andre medier, ikke mindst fra TV. Igennem årene blev der lavet flere tiltag for at stimulere interessen for at se film bl.a. med filmklubber. Det ville i dag ikke være muligt at leve af at drive Stenløse Bio som hovederhverv. Vi er alle de nuværende ejere – to yngre familier – taknemmelige for, at de, efter Torben Philipsens død, har haft energi til at drive biografen videre som bijob og varetage det nødvendige vedligehold af den bygning, der nu har rundet de 50 år. Det blev markeret ved en reception d. 9. sept.

### Kilder

Forfatteren har lånt private papirer og billeder af Mona Philipsen – enke efter den sidste biografdirektør Torben Philipsen der døde 2005  
Egedal leksikon  
Private papirer og billeder

Artikler fra aviser  
Egne fotos  
Interview med Mona Philipsen  
Kulturarvsstyrelsen 2005: Modernismens Huse  
Docomomo tidsskrift, marts 2007.

# Bagsiden om forsiden



*Det har ikke været muligt at finde en dyberegående forklaring på Kulturarvsstyrelsens spændende eksponering af Stenløse Bio i sin fornemme publikation, hvor den optræder sammen med bygningsværker af en stor arkitekt som Arne Jacobsen. En begrundelse har rygtevis været ført til torvs nemlig, at der skulle være tale om en bygning*

*med en tidlig og særpræget skalkonstruktion af beton som tag. Dette forlydende kan redaktøren med stor sikkerhed afvise. Eksisterende fotos af Stenløse Bio fra byggeperioden viser klart, at der er tale om en traditionel spærkonstruktion afdækket med eternitplader. Foto: Stenløse Lokalarkiv nr. 2008-101u.*